

EDUCATEUR SPORTIF (H/F)

N° de poste : 2041_PT

Famille(s) Métier : sports

Direction Générale de rattachement :
DGA Développement Culturel Educatif
Sportif et Rayonnement

Service : Direction des Sports

Unité : Projets et Politique Sportive

Filière du poste : Sportive

Catégorie du poste : B

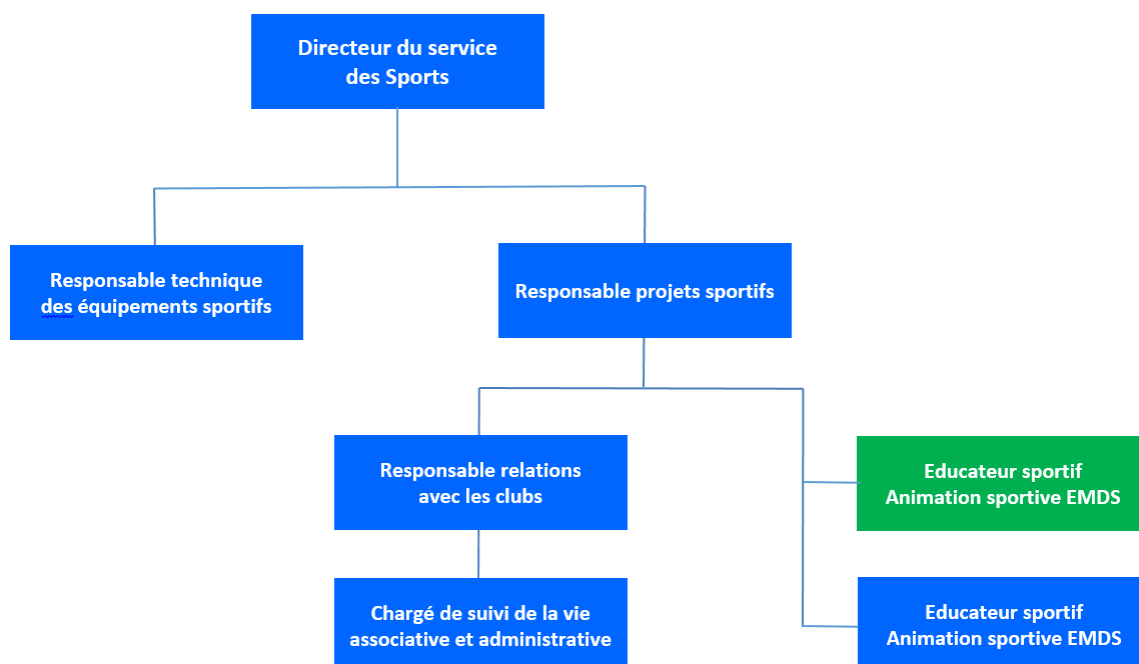
Cadre d'emplois du poste :
Educateur territorial des
activités physiques et sportives

Temps de travail du poste :
temps complet

La contribution, les enjeux portés par le poste au sein du service / de la collectivité

Au sein du pôle « Projets et Politique Sportive » de la Direction des Sports, composé d'une équipe de 4 agents et sous la responsabilité du responsable de Pôle, l'éducateur sportif est chargé d'encadrer des activités périscolaires et extrascolaires sur la commune de Chambéry, d'animer des séances de motricité dans les structures municipales multi-accueils Petite Enfance. L'éducateur participe aux projets d'animations et de promotion des activités physiques et sportives de la Ville de Chambéry. Il peut être chargé de suivre des projets et dossiers sportifs particuliers.

Positionnement dans l'organigramme du service



Données générales chiffrées précisant le contexte d'exercice des missions :

Au quotidien, ce sont plus de 18 000 sportifs (adhérents, scolaires, ...) qui peuvent s'adonner à des activités physiques et sportives dans les équipements sportifs chambériens (18 gymnases, 12 stades, des dizaines de salles spécialisées).

Ce sont plus de 300 Utilisateurs (Associations, écoles, collèges, lycées, université...), dont environ 125 clubs.

Le service des Sports fonctionne 7 jours sur 7, du lundi au samedi de 6 heures du matin à 23 heures, les dimanches de 6 heures à 20 heures, y compris les jours fériés selon les demandes d'utilisation.

35 agents travaillent au quotidien au service des Sports, dont 24 gardiens d'équipements sportifs.

L'Ecole municipale de découverte du sport fonctionne du lundi au vendredi en période scolaire et pendant les vacances scolaires (sauf durant les vacances de fin d'année).

Missions et activités clefs :

Direction de l'ALSH – Ecole Municipale de Découverte du Sport

- Assurer la direction et l'encadrement de l'Accueil de loisirs sportif municipal (Ecole de Découverte des Sports).
- Planifier de manière efficiente l'ensemble des activités multisports périscolaires et extrascolaires en partenariat notamment avec les associations sportives prestataires des activités.
- Encadrer et animer sur le terrain des activités sportives périscolaires et extrascolaires.
- Elaborer et suivre le budget des activités de l'ALSH – demandes et études des devis, suivi des factures.
- Réaliser les déclarations réglementaires : DDCSPP et CAF de Savoie (statistiques des fréquentations prévisionnelles et réelles), suivi des demandes de financements CAF de Savoie.
- Organiser et coordonner la relation avec les usagers notamment les familles : inscriptions, notifications des inscriptions, gestion des paiements, pointage statistique des présents.
- Développer des actions à destination des publics éloignés de la pratique du sport.

Interventions Motricité Petite Enfance

- Planifier des interventions en lien avec la direction Petite Enfance
- Participer aux réunions de coordination avec les éducatrices Jeunes enfants.
- Intervenir dans les structures en lien avec les personnels auxiliaires : animation des ateliers motricités co-construits avec les professionnels du service Petite enfance.
- Participer aux temps d'échanges avec les personnels pour faire le point sur les séances, améliorations à apporter, projets à développer, évolutions possibles.

Projets sportifs

- Accompagner le développement du sport dans les quartiers en difficulté sociale en lien avec les acteurs locaux (écoles, collèges, Réussite éducative, les partenaires socio-éducatifs et les associations de ces quartiers, les clubs...).
- Proposer des projets sportifs aux acteurs locaux : maisons de l'enfance, centre sociaux, associations sportives...
- Suivre des projets particuliers d'activités sportives : veille juridique des activités sportives, suivi de l'activité escalade, actions sports santé, encadrement renforcé ski... participation à des comités de pilotage/technique : cité éducative, PEDT, escalade, cyclisme...
- Suivre et participer aux projets liés aux nouvelles politiques sportives à développer dans le cadre du sport pour tous, sport santé, sport inclusif, sport mixte, sport handi et adapté, le sport pour les publics éloignés, des actions de promotion du sport (comme le trophée des sportifs), actions promouvant les comportements civiques à travers le sport, les actions en matière de développement durable, les sports de glisse urbains, ...
- Participer à l'étude des dossiers de demandes de subventions des clubs sportifs
- Suivre le dispositif des Contrats animateurs sportifs
- Participer aux réunions de Direction / pôle projets sportifs
- Rédiger des notes, des comptes rendus, des bilans d'activités... sur des thématiques sportives.

Promotion de l'action municipale en matière de sport

- Coordonner les animations de promotion des activités sportives lors de manifestations publiques. Animation du stand Service des Sports lors des manifestations du type Journée des associations, Fêtes du Sport....
- Participer aux projets d'animations sportives organisées par la Ville à destination de ses agents en lien avec le service Communication interne
- Appui technique et pédagogique auprès des organismes de formation (CDOSS de Savoie – Fédération des Œuvres Laïques de Savoie)

Résultats attendus :

Ecole Municipale de Découverte des Sports :

Assurer la direction et l'encadrement de l'ALSH sportif municipal (Ecole de Découverte des Sports) en développant :

- Une offre de découverte multisports périscolaire et extrascolaire diversifiée et adaptée au public.
- Un encadrement et des intervenants qualifiés proposant un contenu adapté.
- Une gestion administrative et financière efficace dans les délais et les procédures.
- une direction d'ALSH EMDS qui garantit la sécurité des pratiquants et des intervenants.
- Rechercher, mobiliser et accompagner des personnes ressources pour assurer l'encadrement (Vacataires/stagiaires BAFA-BPJEPS)

Ateliers Motricité Petite Enfance :

Organiser et encadrer des ateliers motricité dans les Multi Accueils du service municipal de la Petite Enfance en lien avec le personnel de ce service en proposant :

- Une offre adaptée au public, préparée et évaluée en collaboration avec la direction de la Petite Enfance et son personnel.

Développement de projets sportifs (Formations, Social & Santé) :

Participer à la conduite de projets transversaux pour la direction des sports en lien avec les différents services de la Ville et avec les différents partenaires extérieurs :

- en étant force de propositions pour de nouveaux projets sportifs,

- en participant aux différents groupes ou comités techniques inter services municipaux et/ou réunissant d'autres partenaires institutionnels ou associatifs.
- en appui technique et pédagogique des services municipaux et/ou d'autres partenaires de la collectivité sur des projets dans toutes les dimensions du sport : éducative, sociale, inclusive, compétitive et de loisirs, performance/formation, bien-être et santé, ...

Coopérations attendues :

L'éducateur sportif développe ses activités au sein de l'équipe du pôle « Projets sportifs et politiques sportives » sous la responsabilité du responsable des projets sportifs en binôme avec un second éducateur sportif municipal avec qui l'éducateur travaille au quotidien.

Relations régulières avec les élus en charge du sport et les différents services de la collectivité (services petite enfance, jeunesse, éducation, mission inclusive, communication interne et externe, etc.).

Relations régulières avec les différents acteurs du territoire en matière de jeunesse : éducation nationale (école et sport), CAF, les associations socio-culturelles, CDOSS, comités départementaux, ...

Relations permanentes avec les usagers de l'école municipale des sports (les jeunes et leurs parents, les associations et clubs sportifs).

Types d'initiative associées au poste, au regard des ressources à mobiliser et/ou des résultats attendus :

Prendre en compte l'évolution des pratiques sportives et la réglementation.

Faire évoluer ses compétences sportives et pédagogiques

Maintenir sa capacité d'intervention physique et technique

Autonomie et prise d'initiative dans les missions régulières, sous la responsabilité du responsable du pôle.

Les ressources à mobiliser en situation professionnelle, avec la gradation

suivante : Niveau de base + : pratique occasionnelle, simple application

Niveau maîtrise ++ : pratique régulière et maîtrisée

Niveau expert +++

- **Connaissances spécifiques sur la collectivité et le champ d'action du service** *en termes de contenus* :

	base	maitrise	expert
Connaissances juridiques, financières, des statuts du cadre législatif et réglementaire concernant les collectivités territoriales en matière de sport		++	
Réglementation des Activités physiques et sportives		++	
Connaissance du milieu sportif, associatif et du territoire		++	
Règles et procédures de la comptabilité publique (budgétaires et de financement de la collectivité)	+		
Procédures administratives internes (circuit validation courrier, bon de commande, délibérations,...)	+		

- **Connaissances professionnelles générales** *en termes de contenus* :

	base	maitrise	expert
Connaissances générales théoriques et méthodologiques et réglementaires des activités physiques et sportives		++	
Connaissances générales des différents publics rencontrés, aspects psychologiques, sociologiques.			+++
Mise en place de contenus pédagogiques dans le cadre des projets éducatifs et pédagogiques		++	
Évaluer son action et donc s'adapter à toutes situations.		++	
Assurer le respect de la sécurité des personnes, durant les activités proposées.			+++
Technique de gestion de projets et compétences dans la méthodologie de projet		++	
Maîtrise des outils informatiques (logiciel métier concerto, messagerie, traitement de texte, tableur)		++	

- **Les savoir-faire** *(sous forme de verbes d'action)* :

- Les savoir-faire techniques et méthodologiques, y compris linguistiques :

- Planifier, préparer et encadrer différentes activités physiques et sportives dans le cadre du projet éducatif et sportif de l'ALSH
- Adapter ses interventions en fonction des publics, des niveaux, des âges et des capacités d'apprentissage, ainsi que la faisabilité de l'activité
- Vérifier les conditions réglementaires et veiller à la sécurité des pratiquants sportifs. Détecter les anomalies des matériels et équipements.
- Participer à l'élaboration/évolution des projets éducatifs de l'ALSH et de la collectivité.
- Mobiliser et coordonner différents acteurs et moyens autour de projets sportifs.
- Animer des réunions
- Promouvoir la politique sportive de la Ville

- Les savoir-faire relationnels :

- Coopérer et interagir de manière efficace avec la hiérarchie, les autres services municipaux et partenaires extérieurs.
- Echanger, rendre compte avec la hiérarchie

- Négocier et argumenter sur les projets auprès de la hiérarchie et les différents partenaires
- Adapter pédagogiquement les animations
- Gérer les situations d'urgence
- Gérer les situations parfois de conflits avec les jeunes ou avec leurs parents
- Encadrer des éducateurs sportifs bénévoles ou professionnels issus de clubs ou des animateurs prestataires de service

Les 3 attitudes professionnelles essentielles au poste :

- Sens de l'organisation
- Sens des relations humaines
- Capacité pédagogique d'adaptation

Conditions et modalités d'exercice :

- Niveau de régime indemnitaire : B2
- Autres primes : prime de fin d'année
- NBI (rubrique et nombre de points) : /
- Localisation du poste : Direction du service des Sports
- Déplacements : Sur l'ensemble des équipements sportifs municipaux, et sur des sites sportifs extérieurs à Chambéry (lac, montagne, sorties cyclistes, randonnées, ...)
- Permis, habilitations et autres titres obligatoires : Permis B
- Conditions particulières relatives à la sécurité et la santé au travail : /
- Horaires spécifiques : Travail pendant les vacances scolaires. Possibilité de travail ponctuellement le week-end selon les manifestations.
- Port d'uniforme : non
- Port de vêtements de travail : non
- Moyens mis à disposition :
 - Logement de fonction : non
 - Véhicule de service : partagé
 - Téléphone portable : oui
 - Autres, précisez (badge d'accès, ordinateur portable) : Pass clé + badge des équipements sportifs.

La fiche de poste est un document de référence qui est susceptible d'évoluer au regard de la priorisation des missions et des avancées technologiques, elle peut être revisitée afin de l'adapter aux besoins identifiés. Elle est un élément d'appui de l'entretien annuel d'évaluation.